



## Sensorfelsökning

12:34	<b>BG</b> -symbol på skärmarna för CGM-data/-trender Kalibrering behöver utföras. <ul style="list-style-type: none"><li>Utför kalibrering.</li></ul>
<b>IOB</b> 5,54E	
CGM-varning	
Ange BG	
<b>Bekräfta</b>	
CGM-varning	<b>Sensor</b> <span>ERR0</span> Sensorn kan inte kalibreras. <ul style="list-style-type: none"><li>Tryck på <span>ⓘ</span>, <span>ERR0</span> kommer att visas på skärmen för CGM-data eller trender.</li><li>Vänta 15 minuter och ange sedan ett blodsockervärde taget från fingertoppen.</li><li>Om felet kvarstår ska du lägga till ytterligare ett blodsockervärde taget från fingertoppen.</li><li>Om inga CGM-blodsockervärden visas ska sensorn bytas ut.</li></ul>
CGM-varning	<b>Sensor</b> <span>ERR1</span> Sensorn kalibreras inte korrekt. <ul style="list-style-type: none"><li>Tryck på <span>ⓘ</span>, <span>ERR1</span> kommer att visas på skärmen för CGM-data eller trender.</li><li>Vänta 1 timme och ange sedan ett blodsockervärde taget från fingertoppen.</li><li>Om inga CGM-blodsockervärden visas efter 10 minuter ska sensorn bytas ut.</li></ul>
CGM-varning	<b>Sändarens batteri svagt</b> Sändarens batteri är svagt. Sändaren kommer att fortsätta att arbeta, men det kan förekomma dataglapp. <ul style="list-style-type: none"><li>Tryck på <span>ⓘ</span>. Byt ut sändaren.</li></ul>
CGM-varning	<b>CGM-datafel</b> Kommunikationsproblem mellan pumpen och CGM-enheten föreligger. <ul style="list-style-type: none"><li>Tryck på <span>ⓘ</span> och kontakta din lokala Animas-återförsäljare.</li></ul>
12:34	<b>???</b> Symbol (ökända CGM-värden) på skärmarna för CGM-data/-trender <b>???</b> löser sig vanligtvis automatiskt inom några minuter, men det kan även ta upp till flera timmar. <ul style="list-style-type: none"><li>Kalibrera INTE.</li><li>Se till att din sensorplatta är ordentligt fastsatt mot huden och att det inte finns något som nöter mot sensorplattan.</li><li>Kontrollera att sändarens båda sidor är inskjutna.</li><li>När du ser ett blodsockervärde eller symbolen <b>BG</b> på skärmarna för CGM-data eller trender anger du blodsockervärdet taget från fingertoppen för kalibrering.</li></ul>
<b>IOB</b> 5,54E	
<b>???</b>	
CGM-varning	<b>Sensorfel</b> Sensorn stängs av innan sjudagarsperioden är avslutad. <ul style="list-style-type: none"><li>Tryck på <span>ⓘ</span>. Statusfältet på skärmen för CGM-data/-trender blir helt gråskuggat.</li><li>Kontakta din lokala Animas-återförsäljare.</li><li>Ta bort den defekta sensorn och sätt in en ny sensor.</li></ul>
12:34	<b>Varning för Utanför området/symbolen <span>ANT</span> på skärmen för CGM-data eller trender</b> Kommunikationen mellan pumpen och CGM-enheten har brutits eller befinner sig någon av enheterna utanför radiofrekvensområdet. <ul style="list-style-type: none"><li>Se till att pumpen är inom 3,6 meter från sändaren/sensorplattan.</li><li>Vänta 10 minuter. Om inga blodsockervärden visas ska du kontakta din lokala Animas-återförsäljare.</li></ul>
<b>IOB</b> 5,54E	
CGM-varning	
Sändaren utanför mätområde	
<b>Bekräfta</b>	



## Användbara tips

### Varningarna Högt/Lågt blodsocker

- Insulintillförseln fortsätter vid varningarna Högt/Lågt blodsocker.
- Om varningarna inte bekräfts genom att trycka på ⓘ kommer varningen att upprepas var 3:e minut.
- Du kan aktivera/inaktivera och ställa in varningsljud baserat på sjukvårdspersonalens rekommendationer eller enligt dina egna önskemål.

CGM-varning	CGM-varning
Blodsocker över inställt gränsvärde	Blodsocker under inställt gränsvärde
<b>Bekräfta</b>	<b>Bekräfta</b>
Varningen Högt (blodsocker)	Varningen Lågt (blodsocker)

### Larmet Lågt blodsocker

- CGM-enhetens larm Lågt blodsocker är per automatik inställt på 3,1 mmol/L. Det går inte att inaktivera detta larm eller ändra larmnivån eller inställningarna för upprepat larm. Om detta larm inträffar:
  - Tryck på ⓘ för att bekräfta.
  - Du kommer att få en ny påminnelse efter 30 minuter om ditt blodsockervärde fortfarande ligger på 3,1 mmol/L eller lägre.

CGM-varning
Blodsocker-värdet är under 3,1 mmol/L
<b>Bekräfta</b>

### Kalibrering - Vad du ska göra

- Tvätta händerna före varje kalibrering.
- Använd samma blodsockermätare för alla kalibreringar.
- Kvalitetskontrollera blodsockermätaren för att försäkra dig om att den ger exakta värden för kalibrering.
- Att du anger rätt blodsockervärde taget från fingertoppen är avgörande för att få korrekta sensorvärden. Använd rätt teknik när du tar ett blodsockertest i fingertoppen.
- Kalibrera när som helst så länge som du ser ett CGM-blodsockervärde eller BG-symbolen (**BG**) på skärmarna för CGM-data eller CGM-trender.
- Kalibrera minst en gång var 12:e timme.
- Kalibrera när dina blodsockernivåer stiger eller faller<sup>1</sup>.

### Kalibrering - Vad du INTE ska göra

- Kalibrera INTE när du ser symbolen ANT eller ??? på skärmen för CGM-data eller trender.
- Kalibrera INTE om ditt blodsocker är högre än 22,2 mmol/L eller lägre än 2,2 mmol/L.
- Använd INTE andra provtagningsställen än fingertopparna för att få blodsockervärden för kalibrering.

### CGM-historik

- Från **CGM-meny**kan du visa och granska tidigare CGM-perioder, blodsockerkalibreringar och CGM-varningar.

CGM-historik	CGM-användn.	CGM BG-kalib	CGM-varning
Starta CGM	Minne 17 dec 2010 1	Minne 17 dec 2010 1	Minne 17 dec 2010 1
Sista BG-kal	12:17	14:52	12:17
Varningar	Passerad tid: 04, 4t, 11m Kvarstår: 69, 19t, 49m	BG 5,7 mmol/L	206-0000000 000000000 Sändare Utanför omr.
CGM-meny	<b>CGM-historik</b>	<b>CGM-historik</b>	<b>CGM-historik</b>

#### Referenser

- ↑ Kamath A, Mahalingam A, Brauker J. *Analysis of time lags and other sources of error of the Dexcom SEVEN continuous glucose monitor*. Diabetes Technol Ther. 2009;11(11):689-695.



## Viktigt

### Viktiga påminnelser

- Du måste ta ett blodsockertest i fingertoppen med din blodsockermätare och använda det värdet för att fatta beslut som avser insulin eller behandling. Beslut om insulin dosering ska inte fattas endast baserat på resultaten av kontinuerlig blodsockermätning (CGM).
- Animas® Vibe™-systemetgör inga automatiska insulininjusteringar baserat på CGM-värden.
- Du bör kalibrera CGM-enheten åtminstone var 12:e timme.

### KONTRAINDIKATIONER

- Dexcom G4-sensor och -sändare måste avlägsnas inför magnetkameraundersökning (MRT), datortomografi eller behandling med diatermi. Dexcom G4-systemet har inte testats under MRT- eller DT-skanning eller behandling med diatermi och det är okänt om det finns säkerhets- eller behandlingsproblem.
- Om du tar mediciner som innehåller acetaminofen (paracetamol) och samtidigt bär sensorn kan det ge felaktigt höga blodsockeravläsningar. Nivån av felaktighet beror på mängden av acetaminofen (paracetamol) som är aktiv i kroppen.



## Vanliga frågor och svar

#### Vad kan CGM göra för mig?

CGM ger dig en kontinuerlig bild av dina blodsockernivåer för att hjälpa dig att upptäcka trender och mönster i dina blodsockernivåer. Med hjälp av trenderna kan du se hur dina blodsockernivåer har legat, i vilken riktning de är på väg och hur snabbt de stiger eller sjunker.

#### Ersätter CGM min traditionella blodsockermätare?

Nej, avsikten är att det ska användas tillsammans med din blodsockermätare. När du använder CGM-enheten måste du ta två blodsockertest i fingertoppen med din blodsockermätare för att starta/kalibrera sensorperioden. Du behöver också ta åtminstone ett blodsockertest i fingertoppen var 12:e timme.

**Bör jag fatta behandlingsbeslut baserat på resultaten från mitt Animas® Vibe™-system?** Du måste ta ett blodsockertest i fingertoppen med din blodsockermätare och använda det värdet för att fatta beslut som avser insulin eller behandling. Beslut om insulin dosering ska inte fattas endast baserat på resultaten av kontinuerlig blodsockermätning (CGM).

**Är det okej om mina CGM-avläsningar och blodsockervärdet taget från fingertoppen inte överensstämmer exakt?** Ja. Det är normalt.

#### Är sändaren återanvändbar?

Ja. KASTA INTE SÄNDAREN. Sändaren kan återanvändas.

#### Hur nära varandra måste pumpen och sändaren vara?

De måste alltid vara inom 3,6 meter från varandra hela tiden, inklusive under startperioden och medan du sover.

#### Om jag bekräftar en CGM-varning/larm, kommer min insulintillförsel att fortsätta?

Ja.

#### Hörs mina CGM-varningar och larm successivt högre om jag inte bekräftar dem första gången de aktiveras?

Nej. Ljudet för CGM-varningar och larm kommer inte att bli successivt högre med tiden.

#### Vad är garantin för mitt Animas® Vibe™ -system?

Garantin för din pump gäller i 4 år. Garantin för sändaren gäller i 6 månader.

#### Vad gör jag om jag ser ??? istället för ett blodsockervärde?

Okänt CGM-värde (???) på skärmen för CGM-data eller trender) innebär att systemet inte förstår CGM-avläsningen. Detta är oftast tillfälligt. CGM-enheten korrigerar normalt sett sig själv, varefter du kan se CGM-värden som vanligt igen.

#### När jag primär pumpen, ändrar insulinampullen eller när det finns ett ocklusionslarm, fortsätter då mina CGM-avläsningar att tas emot och visas på pumpen?

Ja – CGM-avläsningar kommer att fortsätta att tas emot och visas under dessa funktioner.

#### När jag försätter min pump i viloläge, kommer mina CGM-avläsningar att fortsätta att tas emot och visas på pumpen?

Nej. Du kommer inte att få några CGM-avläsningar medan pumpen är i viloläge.

#### Vad ska jag göra om jag har några frågor?

Kontakta din lokala Animas-återförsäljare. Se lathund/patient-ID-kort som medföljer Animas® Vibe™-insulinpump för kontaktinformation.

#### Är Animas® Vibe™-systemet vattenbeständigt?

Ja. Pumpen är vattentät upp till 3,6 meter under 24 timmar. Sensorn och sändaren är vattentäta ned till 2,4 meters djup under 24 timmar.

# Dexcom G4 kontinuerlig glukosmätning (CGM) Snabbguide

Ingår i Animas® Vibe™-systemet

Läs igenom alla kontraindikationer, varningar, försiktighetsåtgärder och detaljerade procedurer i användarhandboken för Animas® Vibe™ innan du använder Dexcom G4 CGM-systemet.

Du måste ta ett blodsockertest i fingertoppen med din blodsockermätare och använda det värdet för att fatta beslut som avser insulin eller behandling. Beslut om insulin dosering ska inte fattas endast baserat på resultaten av kontinuerlig blodsockermätning (CGM).

## 1 Lär känna Animas® Vibe™-systemet

## 2 Registrera ett sändar-ID

## 3 Ställa in varningsljud och -nivåer

## 4 För in sensorn och placera sändaren

## 5 Starta mätperiod

## 6 Kalibrera

## 7 Skärmarna CGM-trender och CGM-data

## 8 Avsluta sensorperioden

## Hur Animas® Vibe™-systemet blir en del av ditt liv

Kontinuerlig blodsockermätning (CGM) är inte någon ersättning för din traditionella blodsockermätare. När du använder CGM-systemet kommer du att se kontinuerliga blodsockervärden i realtid på bildskärmen till din Animas® Vibe™ insulinpump var 5:e minut i upp till 7 dagar. Dessa värden hjälper dig att upptäcka trender och mönster i dina blodsockernivåer. På så sätt kan du se hur dina blodsockernivåer har legat, i vilken riktning de är på väg och hur snabbt de stiger eller sjunker.

Denna snabbguide hjälper dig att ställa in CGM-delen av systemet Animas® Vibe™. Innan du börjar eller när du har någon fråga ska du läsa användarhandboken för Animas® Vibe™. Du kan även kontakta din lokala Animas-återförsäljare om du behöver hjälp. Se lathund/patient-ID-kort som medföljer Animas® Vibe™-insulinpump för kontaktinformation.

**OBS!** CGM är ett tillval till Animas® Vibe™-insulinpump och säljs separat. Kontakta din lokala Animas-distributör för att beställa tillbehör. Se lathund/patient-ID-kort som medföljer Animas® Vibe™-insulinpump för kontaktinformation.

**Animas**<sup>®</sup>  
CORPORATION

200 Lawrence Drive  
West Chester, PA 19380 USA

Om du behöver kundsupport utanför USA ska du kontakta din lokala Animas-återförsäljare.

**EC REP**  0086

LifeScan Europe  
Division of Cilag GmbH International  
Gubelstrasse 34  
CH-6300 Zug, Switzerland  
Tel: +41 58 231 50 50

 Se användarhandboken

Denna produkt skyddas av ett eller flera amerikanska patent, bl.a. 6,656,148. Andra patent är sökta. Animas® och Vibe™ är varumärken som tillhör Animas Corporation. Dexcom, Dexcom G4 och The Glucose Sensor Company är antingen registrerade varumärken eller varumärken som tillhör Dexcom, Inc. i USA och/eller andra länder. Alla andra varumärken och upphovsrättigheter tillhör respektive ägare.

© 2012 Animas Corporation. Med ensamrätt.  
P/N: 410-286-57 Rev. A 10/2012

Kompatibel med  
**Dexcom G4**  
CONTINUOUS GLUCOSE MONITORING

Dexcom, Inc.  
6340 Sequence Drive  
San Diego, CA 92121 USA

Om du behöver kundsupport utanför USA ska du kontakta din lokala Animas-återförsäljare.

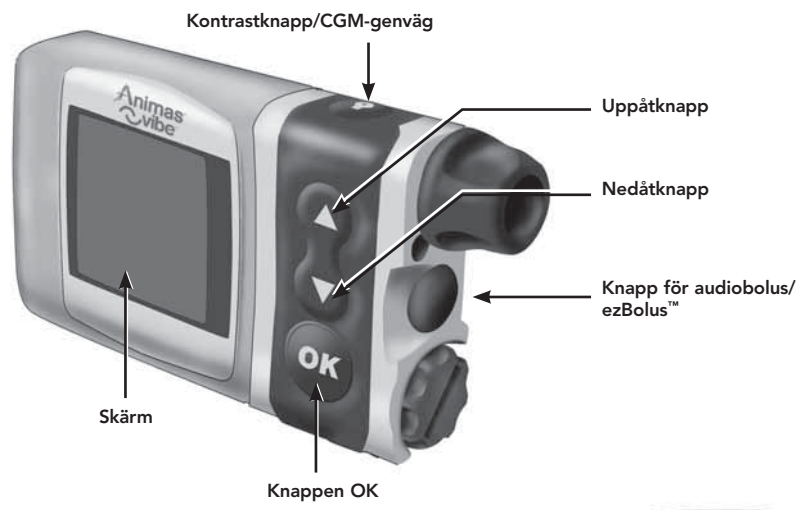
**EC REP**  0050

MediTech Strategic Consultants B.V.  
Maastrichterlaan 127-129  
NL - 6291 EN Vaals  
Tel: +31 (0)433 063 320  
Fax: +31 (0)433 063 338

# 1 Lär känna Animas® Vibe™ -systemet

Ditt Animas® Vibe™-system består av:  
• Animas® Vibe™ insulinpump  
• Dexcom G4 CGM, som inkluderar:  
- Dexcom G4-sändaren  
- Dexcom G4-sensorn och applikatorn

## Animas® Vibe™-insulinpump



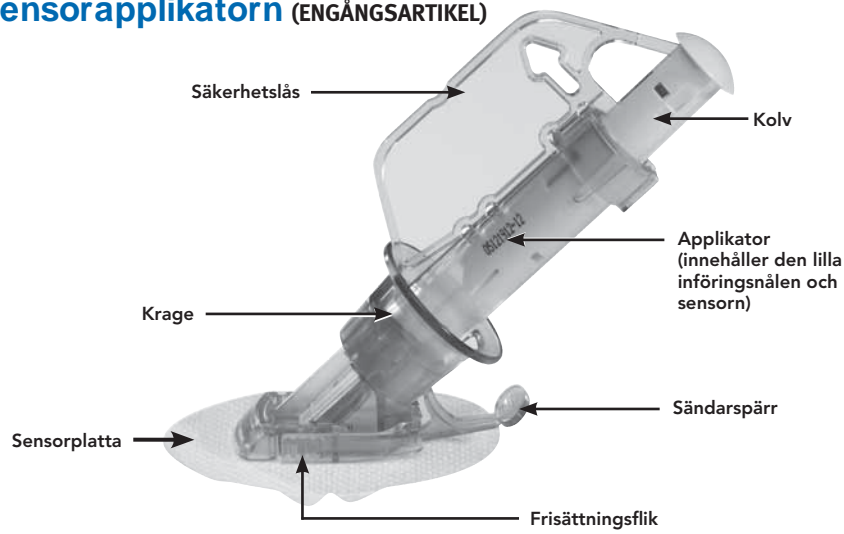
## Dexcom G4-sändaren (INTE EN ENGÅNGSARTIKEL)



## Dexcom G4-sensorn (ENGÅNGSARTIKEL)



## Sensorapplikatorn (ENGÅNGSARTIKEL)

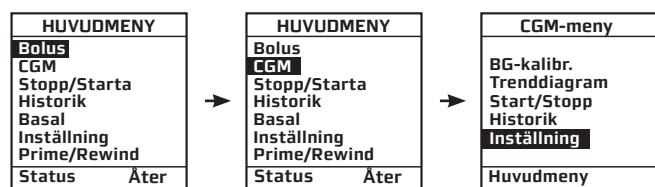


**OBS!** Om du har några problem med sensorperioden ska du behålla sensorn tills du kan tala med din lokala Animas-återförsäljare. Se lathund/patient-ID-kort som medföljer Animas® Vibe™-insulinpump för kontaktinformation.

# 2 Registrera ett sändar-ID

Från HUVUDMENYN:

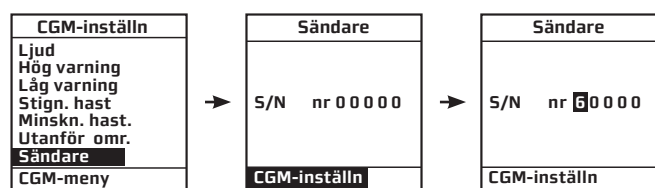
- Tryck på **✓** för att markera **CGM** och tryck på **OK**.
- Tryck på **✓** för att markera **Inställning** och tryck på **OK**.



Varje gång du börjar använda en ny sändare måste du ställa in sändar-ID. Det gör att din pump och sensor kan kommunicera med varandra. Det är sändarens unika ID-nummer som möjliggör detta. Se till att avlägsna sändaren från dess bricka när du är redo att använda den. Så fort du tar bort den från dess bricka börjar den att använda batteristrom. Vänta i 10 minuter för att sändaren ska aktiveras och bli klar att användas.

## Registrera ett sändar-ID

- På skärmen **CGM-inställning** trycker du på **✓** för att markera **Sändare** och trycker sedan på **OK**.



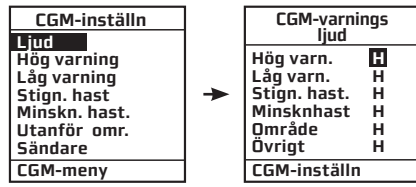
- Tryck på **▲** för att markera **S/N nr**. Den sista siffran markeras. Använd knapparna **▲/▼** för att gå till den första siffran och tryck sedan på **OK** för att aktivera redigeringsläget. Använd knapparna **▲/▼** för att ange den första siffran i det femsiffriga ID-numret (på sändarens undersida).
- Tryck på **OK** efter varje siffra och upprepa proceduren tills den sista siffran har angetts.
- CGM-inställning** markeras. Tryck på **OK** för att återgå till skärmen **CGM-meny**.

# 3 Ställa in varningsljud och -nivåer (tillval)

Du kan ställa in pumpen för att uppmärksamma dig på om dina CGM-värden blir för höga eller för låga (varningar Högt/Lågt blodsocker) eller om de stiger eller sjunker för snabbt (varningar Ökningshastighet/Minskingshastighet). Du kan även ställa in pumpen för att meddela dig om sändaren inte är inom pumpens RF-område (varningen Utanför område). Varningar kan aktiveras/inaktiveras och ställas in på standardnivåer eller anpassade nivåer. Anpassade nivåer bör vara baserade på sjukvårdspersonalens rekommendationer och dina egna önskemål. För vissa varningar (varningarna Högt/Lågt blodsocker och Utanför område) kan du också ställa in en inaktiveringstid så att du får en upprepning varning efter önskad tidsperiod.

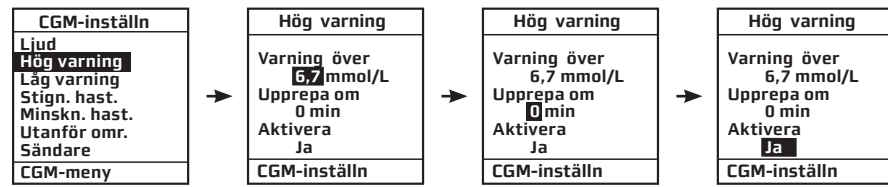
## Ställa in varningsljud

- Ljud markeras på skärmen **CGM inställning**. Tryck på **OK**.
- Markera någon varningstyp. Tryck på **OK** för att aktivera redigeringsläget. Använd knapparna **▲/▼** för att ställa in ljudsignaler för varningar (alternativen Hög - Medel - Låg - Vibrera). Tryck på **OK**.
- Scrolla ned till **CGM-inställning**. Tryck på **OK** för att återgå till skärmen **CGM-meny**.



## Ställa in nivåer för varningsljud

- Från skärmen **CGM-inställning** markerar du någon varningstyp. Tryck på **OK**.
- Tryck på **OK** för att aktivera redigeringsläget.



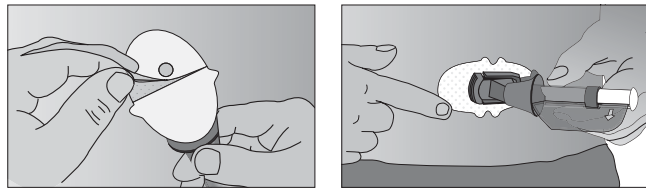
- Ställ in nivå och inaktiveringstid samt välj att aktivera/inaktivera varningen, om tillämpligt. Standardinställningen för inaktiveringstid är 0 minuter (ingen inaktivering) och alla varningar är aktiverade.
- Scrolla ned till **CGM-inställning**. Tryck på **OK** för att återgå till skärmen **CGM-meny**.

# 4 För in sensorn och placera sändaren

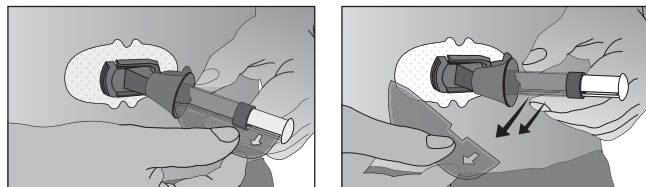
Innan du börjar detta steg ska du ha en sensor, sensorapplikator, sändare och spritkompressor till hands.

## Sätta in sensorn

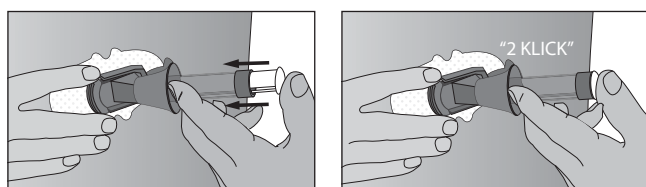
- Rengör placeringsplatsen med alkohol. Låt torka. Placeringsplatsen ska vara på magen och ur vägen för linningen eller något annat som kan orsaka skavning. Platsen ska vara minst 7,6 centimeter från insulinpumpens infusionsställe.
- Ta bort den självhäftande baksidan från sensorplattan.
- Placera sensorn vågrätt, INTE lodrätt. Tryck ordentligt med fingrarna runt den självhäftande baksidan för att fästa den.



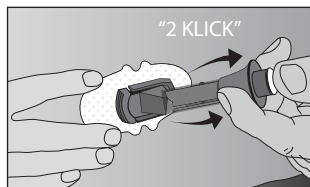
- Ta bort säkerhetslåset genom att dra rakt ut (följ pilarna i bilden nedan). Spara säkerhetslåset.



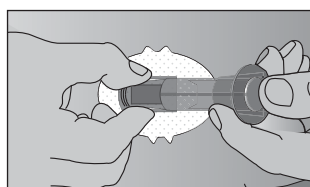
- Det kan underlätta att nypa ihop huden vid sensorplattans bas med tummen och pekfinger (använd den icke-dominanta handen).
- Med den dominanta handen placerar du två fingrar ovanför kragen (se bilden nedan). Placera tummen på kolven och tryck ned den helt. Två klickljud ska höras.



- Med tummen som bas placerar du dina två fingrar under kragen och drar upp den helt. Två klickljud ska höras.

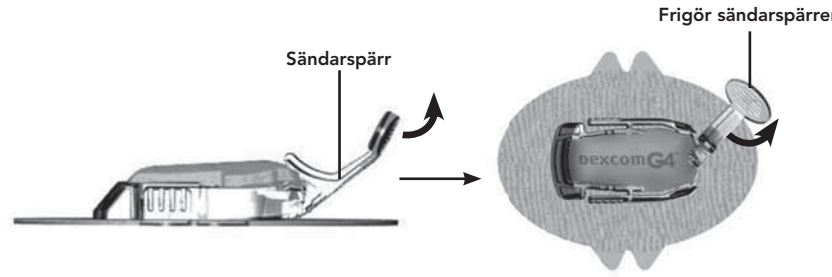


- Se till att sändarspärren är jäms med huden. Medan du fortfarande håller applikatorns mitt del använder du den andra handen för att trycka på de räfflade frisättningsflikarna på sidorna av sensorplattan. Gunga applikatorns mitt del framåt och lyft den uppåt och bort från kroppen.



## Placera sensorn

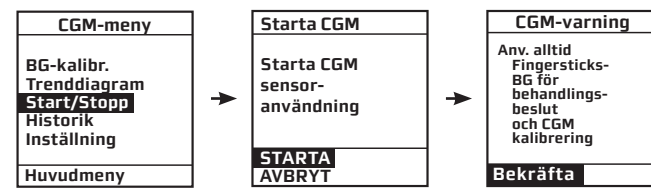
- Rengör sändaren med spritkompress. Låt torka.
- Nyp ihop huden vid sensorplattans bas med tummen och pekfinger. Placera sändaren i sensorplattan (den plana sidan nedåt, tunnare sidan bort från spårren).
- Använd ett finger för att hålla sändaren på plats. Med den andra handen flyttar du sändarens spärr framåt tills du hör två klickljud.
- Avlägsna sändarens spärr genom att hålla i sidorna på sensorplattan med ena handen och i sändarens spärr med den andra handen. Vrid av spårren.



# 5 Starta mätperiod

## Så här startar du sensorperioden

- Från skärmen **CGM-meny** ska du scrolla ned för att markera **Start/Stopp**. Tryck på **OK**.
- START** markeras. Tryck på **OK**. Bekräfta **CGM-varning** genom att trycka på **OK**.



- Startperioden (på 2 timmar) påbörjas. Kontrollera din pump omkring 10 minuter efter påbörjad sensorperiod för att se till att din pump och sändare kan kommunicera (symbolen **ANT** visas INTE på skärmen för CGM-trender eller CGM-data).

- En ruta med ett skuggat fält som visar startperiodens förlopp framträder på skärmen för CGM-trender. Det skuggade fältet minskar gradvis under de 2 timmarna som processen pågår. Inga CGM-data visas under startperioden.

# 6 Kalibrera

När startperioden (på 2 timmar) är avslutad kalibrerar du CGM-enheten genom att ta två blodsockertest i fingertoppen med din blodsockermätare. Blodsockervärdena måste tas med högst 5 minuters mellanrum och ska därefter omedelbart registreras i pumpen. Du kommer även att behöva kalibrera dagligen med ett blodsockervärde taget från fingertoppen ungefär var 12:e timme. Kalibreringsvärden kan registreras tidigare eller oftare än var 12:e timme om så önskas.

## Kalibrera

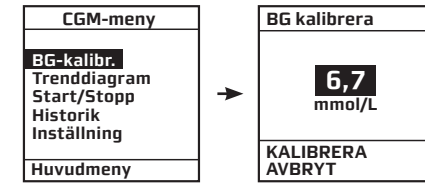
- När startperioden (på 2 timmar) är klar blir du uppmanad att ange två blodsockervärden tagna från fingertoppen vid skilda tillfällen i din pump. Tryck på **OK** för att bekräfta varningen.
- Tvätta händerna och utför blodsockertest i fingertoppen med blodsockermätaren.



- Från CGM-menyn kommer **BG-ka.** att markeras. Tryck på **OK**.

**OBS!** 6,7 mmol/L är det standardvärde som visas första gången du kalibrerar. Ange det aktuella blodsockervärdet från fingertoppen för kalibrering.

- Använd knapparna **▲/▼** för att ange blodsockervärdet. Tryck på **OK**.
- AVBRYT** markeras. Använd knapparna **▲/▼** för att scrolla till **KALIBRERA** och tryck på **OK**.
- Upprepa ovanstående anvisningar för att registrera ett andra blodsockervärde taget från fingertoppen.
- Minst två kalibreringar behövs varje dag. Var 12:e timme blir du uppmanad att ange ett blodsockervärde taget från fingertoppen. Följ instruktionerna ovan för hur du anger ett blodsockervärde.



# 7 Skärmarna CGM-trender och CGM-data

## Skärmarna för CGM-trender

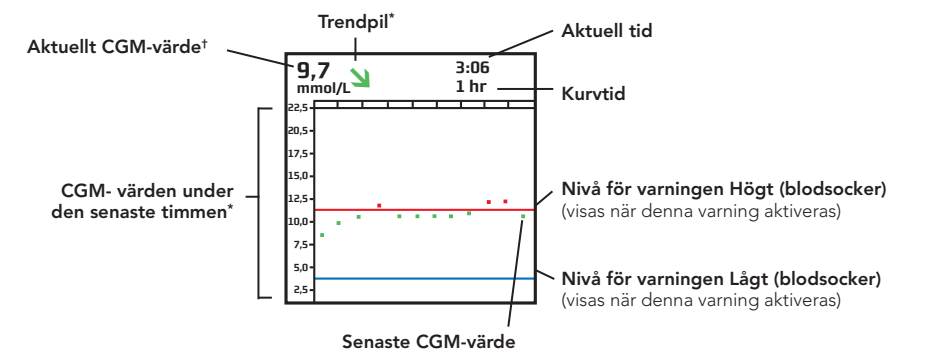
Skärmarna för CGM-trender ger en komplett bild av dina blodsockernivåer. Skärmarna CGM-trender innehåller en grafisk illustration av dina CGM-värden över en 1-3-6-12-24-timmarsperiod, baserat på den skärmbild du väljer. Via skärmarna CGM-trender får du också information som hjälper dig att bedöma hur snabbt dina blodsockervärden förändras och i vilken riktning de är på väg.

Skärmen för CGM-data ger en ögonblickligt översikt över din aktuella blodsockernivå.

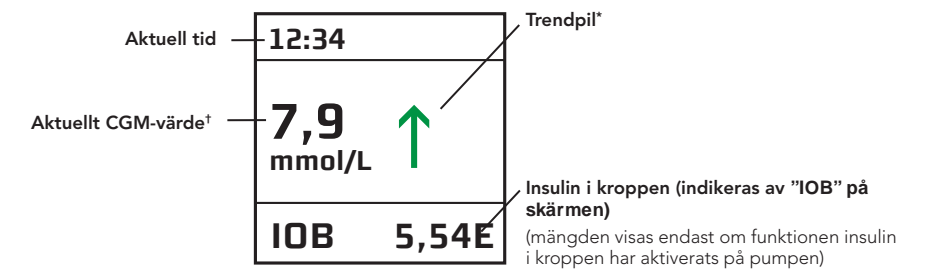
## Hitta till skärmarna CGM-trender och CGM-data

- Från skärmen **CGM-meny** trycker du på **✓** för att markera **Trenddiagram**. Tryck på **OK**.
- Använd knapparna **▲/▼** för att scrolla genom skärmarna för data och trender. Tryck på **OK** för att återgå till skärmen **CGM-meny**.
- När pumpen är i viloläge kan du komma till skärmarna CGM-trender direkt genom att trycka på kontrastknapp/CGM-genväg (**OK**).

## Skärmen för CGM-trender



## Skärmen för CGM-data



\* Trendpilar (på skärmarna för CGM-data och CGM-trender) och CGM-värden (på skärmen CGM-trender) är färgkodade. En förklaring av trendpilar och färgkodning finns nedan.  
† En symbol kan framträda i stället för ditt aktuella CGM-värde på skärmarna för CGM-data/-trender. Se användarhandboken för Animas® Vibe™ för mer information.

## Trendpilar

Trendpilar kan användas tillsammans med trenddiagram för att bedöma i vilken riktning dina blodsockervärden är på väg och hur snabbt de förändras. Du ska inte dosera insulin baserat på den information du får av trendpilarna.

↑↑	<b>Snabbt stigande:</b> Ditt CGM-värde ökar med mer än 0,17 mmol/L varje minut.
↑	<b>Stigande:</b> Ditt CGM-värde ökar med 0,11–0,17 mmol/L varje minut.
↗	<b>Långsamt stigande:</b> Ditt CGM-värde ökar med 0,06–0,11 mmol/L varje minut.
→	<b>Stabilt:</b> Ditt CGM-värde är stabilt (ökar/minskar inte med mer än 0,06 mmol/L varje minut).
↘	<b>Långsamt sjunkande:</b> Ditt CGM-värde sjunker med 0,06–0,11 mmol/L varje minut.
↓	<b>Sjunkande:</b> Ditt CGM-värde sjunker med 0,11–0,17 mmol/L varje minut.
↓↓	<b>Snabbt sjunkande:</b> Ditt CGM-värde sjunker med mer än 0,17 mmol/L varje minut.
Ingen pil (Inga pilar)	<b>Ingen information om förändringstakt:</b> CGM-enheten kan inte alltid beräkna hur snabbt CGM-värdena ökar eller minskar.

Trendpilar och CGM-värden på skärmarna för CGM-data/-trender är färgkodade. Se förklaring nedan:

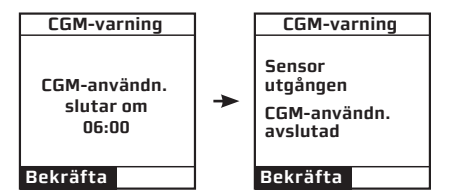
→	<b>Röda pilar</b> eller datapunkter betyder att ditt senaste CGM-värde låg på eller över nivån för varningen Högt (blodsocker) som ställts in i pumpen.
→	<b>Gröna pilar</b> eller datapunkter betyder att ditt senaste CGM-värde låg mellan gränserna för varning om Högt och Lågt (blodsocker) som ställts in i pumpen.
→	<b>Blå pilar</b> eller datapunkter betyder att ditt senaste CGM-värde låg på eller under nivån för varningen Lågt (blodsocker) som ställts in i pumpen.

# 8 Avsluta sensorperioden

Sensorn stängs av automatiskt efter sju dagar. Du får en varning via pumpen 6 timmar, 2 timmar och 30 minuter innan detta händer. En slutlig skärm för CGM-varning visas när mätperioden är avslutad.

Tryck på **OK** för att bekräfta att mätperioden är avslutad.

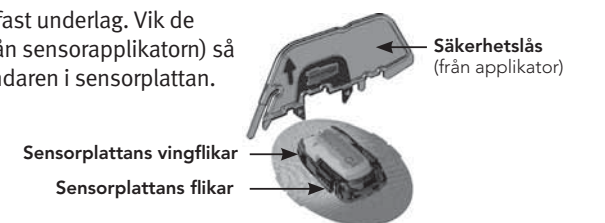
Du kan även avsluta sensorperioden när som helst genom att välja **Start/Stopp** från **CGM-menyn**.



## Ta bort sensorplattan och sändaren

Lossa den självhäftande delen och dra bort sensorplattan/sändaren från kroppen.

Placera sensorplattan/sändaren på ett fast underlag. Vik de tandade kanterna på säkerhetslåset (från sensorapplikatorn) så att de omsluter den breda änden av sändaren i sensorplattan.



Tryck ned säkerhetslåset tills du inte kan trycka det längre och dra sedan upp. Sändaren lossnar från sensorplattan.

**OBS!** Om du inte använder säkerhetslåset kan du böja de bakre flikarna på sensorplattan med fingrarna. Sändaren lossnar då.

**Behåll sändaren för nästa mätperiod.**

