



## HURTIGGUIDE

Lær å bruke din Tandem t:slim X2™ insulinpumpe  
med Control-IQ™ teknologi

---

# Innholdsfortegnelse

<b>KOM I GANG</b>	
Lade t:slim X2	3
Starte t:slim X2	3
Velge språk	3
Låse opp pumpen	4
Redigere tid	4
Redigere dato	5
Slå av pumpen	5
<b>LÆR Å BRUKE DIN t:slim X2</b>	
Symboler i Låstskjerm	6
Symboler i Startskjermen	7
Bolus Skjerm	8
Alternativer	9
Min pumpeskjerm	10
Control-IQ teknologi	10
Control-IQ skjerm	12
<b>VED CGM BRUK</b>	
Pumpens startvindu ved CGM bruk	13
Min CGM skjerm	14
Sensor og sender	15
CGM innstillinger	16
Menyoversikt	17
<b>SYMBOLER</b>	
Forklaring av systemsymboler	18

## Forord

Hurtigguiden gir en rask oversikt over hovedfunksjonene for insulinpumpen t:slim X2™ og Dexcom® G6 CGM sensor og sender. Pumpen kan brukes med eller uten CGM-system.

- Se brukerveiledningen for fullstendig forklaring på hvordan du bruker din t:slim X2 insulinpumpe.
- Les nøye alle kontraindikasjoner, advarsler, forsiktighetsregler og annen sikkerhetsinformasjon.
- Du kan bruke og ta behandlingsbeslutninger på sensorverdiene. Dexcom G6 er kalibreringsfri og målingene påvirkes ikke av paracetamol. Hvis du bruker Dexcom G6 app, kan du legge til en følgerfunksjon via appen Dexcom Follow.
- Ta kontakt med Rubin Medical på **support telefon 480 80 831** dersom du har spørsmål eller trenger hjelp.

### Lade t:slim X2

Når du mottar pumpen din for første gang, må du koble den til en strømkilde før den kan brukes. Lad pumpen til batterinivåindikatoren oppe til venstre i Startskjermen viser 100 % (første opplading kan ta opptil 2,5 timer). Pumpen drives av et oppladbart litiumpolymerbatteri og du kan lade batteriet samtidig som du bruker pumpen.

### Starte t:slim X2

Start pumpen ved å trykke én gang på Start/Hurtigbolus knappen oppe på pumpen.

- ✓ Skjermbildet Låst Skjerm vises.

#### OBS: SLÅ AV SKJERMEN

Slå av skjermen på pumpen ved å trykke på Start/Hurtigbolus knappen før du legger pumpen tilbake i futteralet eller i en lomme. Sørg for at skjermen alltid vender vekk fra huden når den bæres under klærne.


Pumpen fortsetter å virke som normalt når skjermen ikke er på.

### Velg språk

Skjermbildet Språk vises når pumpen låses opp for første gang, eller etter at den har vært slått av. For å velge ditt språk:

1. Trykk på sirkelen ved siden av språket du vil bruke. Trykk pil opp eller pil ned for ytterligere språkvalg.



2. Trykk på  for å lagre valget ditt og forsette med konfigureringen av pumpen.

### Lås opp pumpen

Skjermbildet **Låst Skjerm** vises alltid når du slår på pumpen:

1. Trykk på Start/Hurtigbolus knappen.
2. Trykk på 1
3. Trykk på 2
4. Trykk på 3

✓ Skjermen er nå låst opp. Det siste skjermbildet som ble vist kommer opp.

Du må trykke 1-2-3 i rekkefølge for å låse opp skjermen. Hvis du ikke trykker 1-2-3 i rekkefølge kommer pumpen til å tvinge deg til å trykke 1-2-3 på nytt.


### Redigere tid

Etter å ha startet t:slim X2™-pumpen for første gang skal tid og dato stilles inn. Gå tilbake til dette avsnittet hvis du trenger å redigere tiden for reiser i andre tidssoner eller bare vil justere sommer- eller vintertid.

#### FORSIKTIGHETSRÅD

Pass ALLTID på at riktig tid og dato er stilt inn i pumpen din. Feil tid og dato kan påvirke insulindoseringen.


1. Fra Startskjermen trykker du på **ALTERNATIVER**.
2. Trykk på **Pil ned**.
3. Trykk på **Enhetsinnstillinger**.
4. Trykk på **Tid og dato**.
5. Trykk på **Redigere tid**.
6. Trykk på **Tid**.

7. På tastaturet på skjermen angir du timer og minutter. Bekreft og trykk på .

#### 8. Aktivere deretter 24-timerstid.

Tids- og dato endringer blir ikke lagret før du trykker på .

### Redigere dato

1. Fra skjermbildet Tid og dato trykker du på **Redigere dato**.
2. Trykk på **Dag**. Bruk tastaturet på skjermen og angi riktig dag. Bekreft og trykk på .
3. Trykk på **Måned**.
4. Finn og trykk på aktuell måned som vises til høyre. Bruk **Opp og Ned** pilene for å vise måneder som ikke vises.
5. Trykk på **År**.
6. Bruk tastaturet på skjermen og angi riktig år. Bekreft og trykk på .
7. Bekreft at korrekt dato er angitt og trykk på .
8. Trykk på **Tandem-logoen** for å komme til startskjermen.

### SLÅ AV ELLER RESTARTE PUMPEN

For å slå av pumpen helt for lagring eller for å starte den:

1. Koble pumpen til en strømkilde.
2. Trykk og hold inne Start/Hurtigbolus knappen i 30 sekunder.

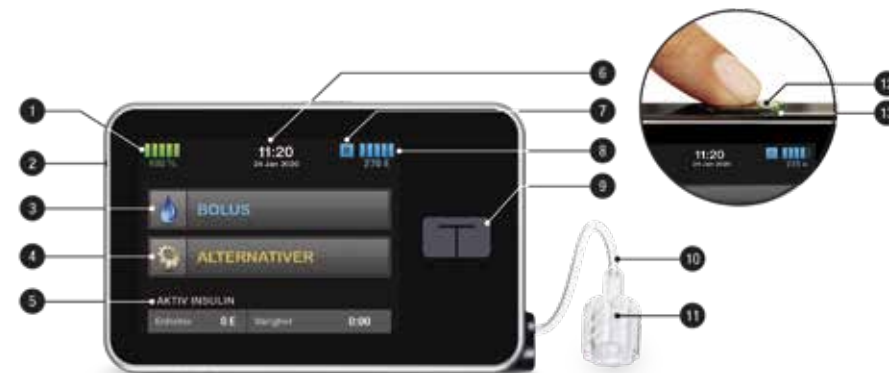
## Symboler i Låst Skjerm

- Tid- og datovisning:** Viser den aktuelle tiden og datoen.
- Varselsikon:** Indikerer at en påminnelse, et varsel eller en alarm er aktiv bak den låste skjermen.
- Batterinivå:** Viser det gjenværende batteristrømnivået. Når tilkoblet for lading, vil ladeikonet (lynnedslag) vises.
- 1-2-3:** Låser opp pumpeskjermen.
- Aktivt insulin (IOB):** Mengden og gjenværende tid av aktivt insulin. Gjenstående tid vises ikke når Control-IQ™ er aktiv.
- Aktiv bolus ikon:** Indikerer at en bolus er aktiv.
- Status:** Viser aktuelle systeminnstillinger og insulinleveringsstatus.
- Insulinnivå:** Viser den aktuelle mengden insulin i reservoaret.
- Tandem-logo:** Returnerer til Startskjermen.



## Symboler i Startskjerm

- Batterinivå:** Viser det gjenværende batterinivået. Når tilkoblet for lading, vil ladeikonet (lynnedslag) vises.
- USB-port:** Port for å lade t:slim X2™-pumpens batteri. Lukk dekselet når ikke i bruk.
- Bolus:** Programmerer og leverer en bolus (måltidsdose)
- Alternativer:** Stopp/gjenoppta insulinleveringen, administrere pumpe- og CGM innstillinger, starte og stoppe aktivitetsprofiler, last et reservoar og vis historikk
- Aktivt insulin (IOB):** Mengden og gjenstående tid av aktivt insulin. Gjenstående tid vises ikke når Control-IQ er aktiv.
- Tid og dato visning:** Viser den aktuelle tiden og datoen.
- Status:** Viser aktuelle systeminnstillinger og insulinleveringsstatus.



- Insulinnivå:** Viser den aktuelle mengden insulin i reservoaret.
- Tandem-logo:** Returnerer til Startskjermen.
- Reservoarslange:** Slange som er festet til reservoaret.
- Slangekontakt:** Kobler reservoar-slangen til infusjonssettslangen.

- Start/Hurtigbolusknapp:** Slår på eller av pumpeskjermen eller programmerer en hurtigbolus (hvis aktivert).
- LED-indikator:** Tennes når koblet til en strømforsyning og indikerer riktig funksjon.

## Bolus Skjerm

1. Returnere til Startskjerm. **Det er viktig å benytte pilen for å forlate bolusmenyen hvis du ikke skal dosere bolus.**
2. **Karbohydrater:** Angi i gram karbohydrater. Man kan også bruke kalkulator funksjonen.
3. **Enheter:** Viser totalt antall beregnede enheter insulin. Trykk for å endre en bolusforespørsel eller endre (overstyre) en beregnet bolus.

Bruke gram



Bruke enheter



4. **Vis beregning:** Viser hvordan insulindosen ble beregnet med de aktuelle innstillingene.
5. **Legg til BG:** Angi blodglukoseverdi. Hvis du har en aktiv CGM økt med Control-IQ aktivert og CGM verdi og trendpil er tilgjengelig legges denne verdien inn automatisk.
6. Flytter deg til neste trinn.
7. **Insulin:** Angi enheter insulin. Brukes når karbohydratfunksjonen ikke er aktivert og dosering gjøres manuelt.

## Alternativer

### Menyer under ALTERNATIVER.

1. Retunerer til Startvindu.
2. **Stopp insulin:** Stoppe insulin-dosering. Om insulindosering er stoppet, kommer GJENOPPTA INSULIN til å vises.

3. **Last reservoar:** Bytt reservoar, Fyll slange, Fyll kanyle og Byttepåminnelse.
4. **Aktivitetsprofil:** Aktiverer trening og søvnprofilen. Og programmerer søvnplan og midlertidig basal (når Control-IQ er av).
5. **Min pumpe:** Personlige profiler, Control-IQ, Varsler/påminnelser, Pumpeinnstillinger og Pumpeinformasjon
6. **Opp/Ned-pil:** Indikerer at det er mer informasjon.
7. **Min CGM:** Start/stopp sensor, kalibrere CGM, CGM-varsler og CGM-informasjon.
8. **Enhetsinnstillinger:** Skjerminnstillinger, Bluetooth-innstillinger, Tid og dato, Lydvolum og Sikkerhets-PIN.
9. **Historikk:** Viser historikkloggen av pumpe- og CGM-hendelser.



### MER INFORMASJON

For informasjon om hvordan du **laster ditt reservoar** se **kapittel 6** i brukerveiledningen. Og hvordan du programmerer dine **Personlige profiler** (basaldose m.m.) se **kapittel 5**.

### Min Pumpe-skjerm

1. Returnere til ALTERNATIVER
2. **Personlige profiler:** Innstillinger hvor man legger inn basal- og bolusdoseringer.
3. **Control-IQ:** Slå på/av Control-IQ teknologien og Control-IQ varsler.



4. **Varsler/påminnelser:** Innstille pumpevarsler og pumpepåminnelser.
5. **Pumpeinfo:** Viser pumpe-serie-nummeret, kontaktinformasjon til kundesupport, webside og annen teknisk informasjon.

### Control-IQ teknologi

#### Fem enkle regler

Control-IQ teknologien er en algoritme som justerer insulin doseringen automatisk etter hva sensorverdien forutsies å være om 30 minutter. Algoritmen er designet for at man skal få mer tid i målområdet 3,9-10 mmol/L. Doseringen justeres etter fem enkle regler (se tabell 1).

Hvis Control-IQ har pauset insulinleveringen kommer den å gjenopptas når det forutsees at sensorverdien kommer til å være over 3,9 mmol/L om 30 minutter.

#### Ikoner for Control-IQ

Ikoner på skjermen i din Tandem t:slim X2 viser i sanntid hvordan insulinpumpen tilpasser insulin doseringen avhengig av sensorverdier og innstillinger i den Personlige profilen (se tabell 2).

#### Fem enkle regler

tabell 1

<b>Doserer</b>	<b>Doserer automatisk en korreksjonsbolus</b> hvis sensorverdien forventes å være 10,0 mmol/L eller høyere om 30 minutter
<b>Øker</b>	<b>Øker basaldoseringen</b> hvis sensorverdien forventes å være 8,9 mmol/L eller høyere om 30 minutter
<b>Opprettholder</b>	Bruker den <b>programmerte basaldoseringen</b>
<b>Reduserer</b>	<b>Reduserer basaldoseringen</b> hvis sensorverdien forventes å være 6,25 mmol/L eller lavere om 30 minutter
<b>Pauser</b>	<b>Pauser basaldoseringen</b> hvis sensorverdien forventes å være 3,9 mmol/L eller lavere om 30 minutter

#### Ikoner for Control-IQ™ teknologien

tabell 2

Symbol	Betydning	Symbol	Betydning
	Control-IQ teknologien er aktivert, men øker eller reduser ikke aktiv basaldosering.		Basaldosen som er programmert gis
	Control-IQ teknologien øker basaldoseringen		Control-IQ teknologien øker basaldoseringen
	Control-IQ teknologien reduserer basaldoseringen		Control-IQ teknologien reduserer basaldoseringen
	Control-IQ-teknologien pauser basaldoseringen		Basaldoseringen er pauset og basaldosen er på 0 E/t er aktiv
	Control-IQ teknologien doserer en automatisk korreksjonsbolus		Control-IQ teknologien doserer en automatisk korreksjonsbolus
	Søvnprofilen er aktivert		Treningsprofilen er aktivert

**Control-IQ™ skjerm**

- Control-IQ teknologi PÅ/AV:** Slår på eller av Control-IQ-teknologi
- Vekt:** Viser den aktuelle vekten. Vekt angis manuelt. Vekten skal være det som er representativt når man starter systemet og justeres regelmessig. Den laveste vekten kan være 25 kg.
- Totalt daglig insulin:** Viser det aktuelle totale daglig insulin i enheter. Antall enheter angis manuelt ved oppstart. Om du ikke kjenner til ditt totale daglige insulin (TDI), snakk med din diabetessykepleier. Minste verdi for TDI er 10 enheter.

**OBS: Control-IQ er ikke aktivert som standard.**

For at Control-IQ skal kunne aktiveres må vekt og total daglig insulin legges inn. Vekt som kan angis er 25-140 kg og total daglig insulin er 10-100 E. Hvis det er første gang man bruker pumpen med Control-IQ teknologi, må man ha en aktiv sensorøkt før man bruker Control-IQ teknologien.

**OBS:**

Når Control-IQ teknologien er aktivert er insulinvarigheten låst til 5 timer og blodsukker målet (for beregning av alle typer bolusdoser) låst til 6,1 mmol/L. Husk også på å gi manuelle måltidsdoser.

**Pumpens startskjerm ved bruk av CGM**

- Antenne:** Indikerer kommunikasjonsstatus mellom pumpen og senderen.
- Høy glukose-varselinnstilling.**
- Målintervall for glukose.**
- Lav glukose-varselinnstilling.**
- Plot av de nyligste glukoseavlesningene fra sensoren.**
- Den nyligste 5 minutters glukoseavlesningen.**
- Trendpil:** Indikerer retnings- og hastighetsendring.
- Trendgraf tid (TIMER):** 1-, 3-, 6-, 12-, og 24-timers visninger er tilgjengelige.
- Aktivt insulin (IOB):** Mengden og gjenværende tid av aktivt insulin.
- Diamantikone:** Viser status for Control-IQ.

- Control-IQ status for aktivitetsprofil:** Viser at en aktivitetsprofil er aktivert. Enten søvn eller trening.

- Stolper i CGM-graf:** Rød stolpe indikerer at basaldosen er eller var stoppet av Control-IQ i det gjeldende tidsrommet.

**Uten Control-IQ teknologi****Med Control-IQ teknologi**



## Min CGM Skjerm

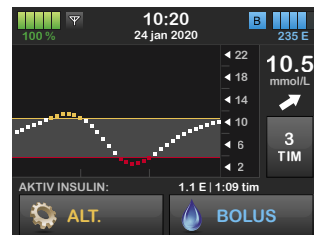
Min CGM Skjerm finner du under ALTERNATIVER.

- 1. Starte sensor:** Starter en CGM økt. Hvis sensoren er aktiv vil STOPP SENSOR vises.
- 2. Kalibrere CGM:** Angi en glukoseverdi for kalibrering. Kun aktiv når sensorøkten er aktiv.
- 3. CGM-varsler:** Tilpass CGM-varsler.
- 4. Sender-ID:** Angi sender-ID.
- 5. CGM-info:** Vis CGM-informasjonen.

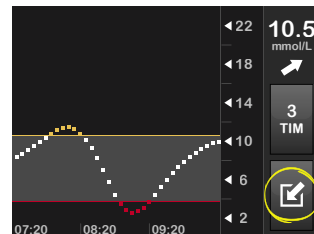


## SMART FUNKSJON

For å vise CGM-informasjon på fullskjerm:  
Fra startskjermen trykker du hvor som helst på CGM-trendgrafen.



Trykk på "minimer" ikonet for å returnere til startskjermen.



## Sensor og sender

**Sensoren** er en engangsenhet som føres inn under huden for å overvåke glukosenivåene kontinuerlig i opptil 10 dager. Sensoren måler glukose i vevsvæsken under huden – ikke i blodet, og sensorens avlesninger er ikke identiske med avlesningene fra en blodglukosemåler. Hvis du ikke angir en sensorkode når du starter sensorøkten, vil systemet minne deg på å kalibrere regelmessig for å kunne gi riktig informasjon.

**Senderen** som kneppes fast på sensorplaten sender glukoseinformasjonen trådløst til alle dine skjermenheter – pumpen og/eller smartenhet. Hvis du har en ny sender, skal du ikke åpne forpakningen før den skal brukes.



## SENDERFUNKSJONER:

- **Gjenbrukbar**
  - Ikke kast senderen etter at sensorøkten er slutt.
  - Bare for deg. Ikke del senderen med noen andre.
- **Vanntett**
- **Rekkevidden for å overføre data til dine skjermenheter er maksimalt 6 meter**
- **Batteriet varer i minst 90 dager**
  - Pumpen eller smarttelefonen gir deg beskjed når batteritiden nærmer seg slutten.
- **Serienummeret står på undersiden**

Senderbatteriet varer i minst 90 dager. Når du ser Lavt senderbatteri varsel, erstatt senderen så snart som mulig. Senderbatteriet kan være tomt så hurtig som sju dager etter at dette varselet vises. Dersom det gjenstår mindre enn 6 dager av senderens batteri, vil man ikke kunne starte en sensorøkt.





## CGM-innstillinger

### Angi sender-ID



For å aktivere Bluetoothkommunikasjon må du legge inn den unike sender ID-en i pumpen. Når sender ID-en er lagt inn, kan de to enhetene pares. Da kan sensorens glukoseavlesninger vises på t:slim X2™ pumpen.

Hvis du må erstatte senderen, må du legge inn den nye sender ID-en i pumpen. Hvis du må erstatte pumpen, må du legge inn sender ID på nytt.

1. Pakk ut senderen fra emballasjen.
2. Fra startskjermen, trykk på **ALTERNATIVER**.
3. Trykk på **Pil Ned**.
4. Trykk på **Min CGM**.
5. Trykk på **Sender-ID**.
6. Legg inn den unike sender ID-en med tastaturet på skjermen.

Sender-ID står på undersiden (flate overflate) av senderen.

Bokstavene I, O, V og Z brukes ikke i sender ID-ene, og skal ikke angis. Dersom en av disse bokstavene legges inn vil du bli varslet om at en ugyldig ID ble angitt og bedt om å legge inn en gyldig sender ID.

7. Trykk på .
8. For å sikre at riktig sender ID er lagt inn, vil du bli bedt om å angi den en gang til.
9. Gjenta trinn 6 ovenfor og deretter trykk på .

Dersom sender ID-ene du anga ikke samsvarer, vil du bli bedt om å starte prosessen på nytt.

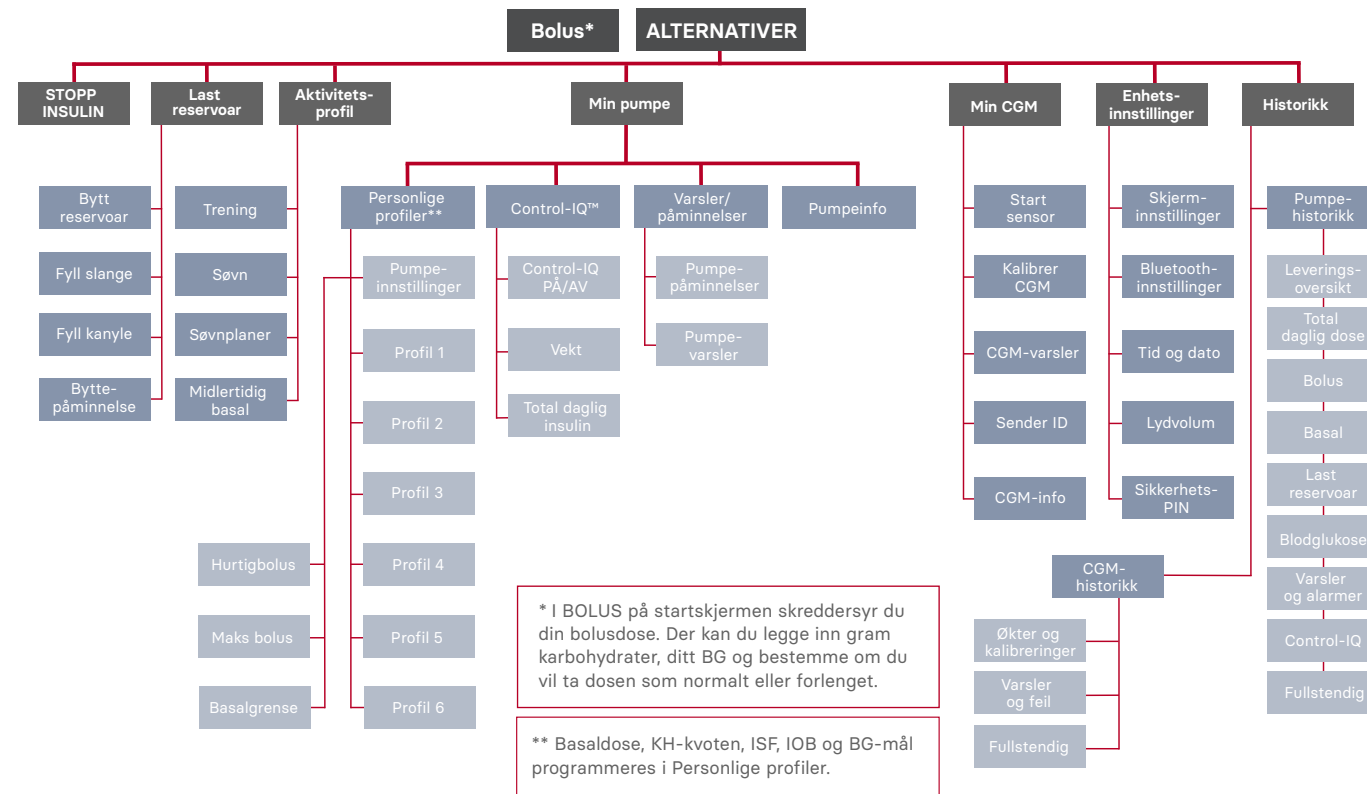
Når samsvarende verdier har blitt angitt, vil du bli tatt tilbake til **Min CGM** og sender ID-en du anga vil være uthevet i gult.

10. Trykk på .

## CGM-INFORMASJON

For informasjon om hvordan du lager **personlige CGM innstillinger** se **kapittel 21** i brukerveiledningen. For å se hvordan man appliserer sensor og sender se **Dexcoms hjemmeside**.

## Menyoversikt insulinpumpen Tandem t:slim X2 med Control-IQ™ teknologi



## Forklaring av systemsymboler

Følgende symboler kan vises på t:slim X2™-pumpeskjerm:

Symbol	Betydning	Symbol	Betydning
	Gjenværende lading i pumpebatteriet.		Gjenværende insulin i reservoaret.
	CGM-sensorøkten er aktiv, og senderen kommuniserer med pumpen.		En midlertidig basalhastighet er aktiv.
	CGM-sensorøkten er aktiv, men senderen kommuniserer ikke med pumpen.		En basalverdi på 0 E/time er aktiv.
	Det er nødvendig med CGM kalibrering.		En midlertidig basalhastighet på 0 E/time er aktiv.
	En systempåminnelse, varsel, feil eller alarm er aktiv.		En bolus blir levert.
	Basalinsulin er programmert og blir levert.		All insulinlevering er stoppet.
	Akseptknapp. Trykk for å fortsette til den neste skjermen eller for å svare ja på en melding på pumpeskjermen.		Avbryt-knapp. Trykk for å avbryte den aktuelle handlingen.
	Lagreknapp. Trykk for å lagre innstillingene på skjermen.		Avvis-knapp. Trykk for å avslutte skjermen eller svare nei på en melding på pumpeskjermen.
	Ny knapp. Trykk for å legge til et nytt element.		Tillbake-knapp. Trykk for å navigere til den forrige skjermen.

Symbol	Betydning
	CGM-sensorøkten er aktiv, men senderen kommuniserer ikke med pumpen.
	CGM-sensoren fungerer ikke.
	CGM-sensorøkten er ferdig.
	Kalibrering venter i 15 minutter - feil.
	Det er nødvendig med oppstartskalibrering (2 blodglukose verdier).
	Det er nødvendig med ekstra oppstartskalibrering.
	CGM-kalibrering kreves.
	Ukjent sensoravlesning.
	Senderfeil.
	Sensoroppstart, 0 – 30 minutter.
	Sensoroppstart, 31 – 60 minutter.

Symbol	Betydning
	Sensoroppstart, 61 – 90 minutter.
	Sensoroppstart, 91 – 119 minutter.
	Slett-knapp. Trykk for å slette tegn eller tall på et tastatur.
	Den assosierte innstillingen er slått på.
	Total-knapp. Trykk for å summere verdier på et tastatur.
	Den assosierte innstillingen er slått av.
	Mellomromsknapp. Trykk for et mellomrom på tastaturet.
	Sikkerhets-PIN er aktivert.
	Bluetooth®.

## MER INFORMASJON

For mer informasjon om trendpiler **se side 208** i brukerveiledningen.

---

---

---

---

---

---

---

---

---

---

---

---

---

---

---

---

---

---

---

---

---

---

---

---

---

---

---

---

---

---

**Ansvarsfull bruk av Control-IQ™ teknologi**

Control-IQ™ teknologien forhindrer ikke alle høye og lave glukoseverdier og erstatter ikke måltidsbolus eller aktiv egenbehandling av diabetes. Hvis CGM systemet ikke virker riktig eller ikke kan kommunisere med pumpen kan ikke Control-IQ teknologien forutse sensorverdiene eller justere insulin doseringen. Pasienter og pårørende bør instrueres i å alltid være oppmerksom på symptom og blodsukkernivå og behandle etter det. Se [tandemdiabetes.com/tslimX2-use](http://tandemdiabetes.com/tslimX2-use) for mer informasjon.

**Viktig sikkerhetsinformasjon: Varsel:** I USA begrenser loven (Federal law) salg av eller bestilling av t:slim X2™ insulinpumpe med Control-IQ teknologi til kun leger. t:slim X2 insulinpumpe med Control-IQ teknologi er kun for bruk til enkelt pasient. t:slim X2 insulinpumpe med Control-IQ teknologi er indisert for bruk av Novorapid eller Humalog U-100 insulin.

Insulinpumpen t:slim X2 er kompatibel med ulike teknologier Det er en ACE-pumpe (alternate controlled enabeled) og er ment for subkutan tilførsel av insulin, med innstilte og variable basalhastigheter, for håndtering av diabetes mellitus hos personer som trenger insulin. Pumpen kommuniserer pålitelig og sikkert med kompatible, digitalt tilkoblede enheter, inklusiv automatisk insulin doseringsprogramvare. Den tar imot og bekrefter kommandoer fra disse enheter.

Insulinpumpen t:slim X2 med Control-IQ teknologi: Control-IQ er ment for å brukes med en kompatibel integrert kontinuerlig glukosemonitor (iCGM, solgt separat) og ACE-pumpe for å automatisk øke, redusere og avbryte dosering av basalt insulin basert på iCGM avlesninger og forutsette glukoseverdier så kalte sensorverdier. Systemet kan også levere korreksjonsbolus når sensorverdien forutses å overskride en definert verdi. Control-IQ teknologien er ment for håndtering av diabetes mellitus hos personer som er 6 år eller eldre.

**VARSEL:** Control-IQ teknologien skal ikke brukes av personer under 6 år. Den skal heller ikke brukes av pasienter som bruker mindre enn 10 enheter insulin pr døgn eller som veier mindre enn 25 kilo.

Bruk av Control-IQ teknologien er ikke godkjent for gravide, personer som er i dialyse eller kritisk syke. Brukere av insulinpumpen t:slim X2 med Control-IQ teknologien må bruke pumpen med CGM delen og alle systemkomponenter i samsvar med deres respektive bruksanvisning. De må teste blodsukker i samsvar med helsepersonells anbefaling og kunne telle karbohydrater, opprettholde tilstrekkelig egenbehandling for sin diabetes og besøke helsepersonell regelmessig. Brukeren skal ha tilstrekkelig syn og eller hørsel for å kunne oppfatte alle pumpefunksjoner, inklusiv varsler, alarmer og påminnelser. Før MR, CT eller diatermi må t:slim X2 pumpen, sender og sensor tas av.

For ytterligere viktig sikkerhetsinformasjon, se [www.tandemdiabetes.com/safetyinfo](http://www.tandemdiabetes.com/safetyinfo).

Vi i Rubin Medical er spesialister på diabetes type 1, og vårt mål er å være det tryggeste valget innen diabetesbehandling. Vårt tilbud er førsteklasses diabeteshjelpemidler og tilbehør i kombinasjon med best mulig kundeservice. Vi utvikler kontinuerlig vårt sortiment for å kunne tilby best mulig behandling. Mer om diabetes og om alle våre produkter finner du på vår nettside.

For siste nytt, bli en del av vårt samfunn på [Facebook.com/rubinmedicalnorge](https://www.facebook.com/rubinmedicalnorge)

**24-timers support telefon: 480 80 831**

[www.rubinmedical.no](http://www.rubinmedical.no)

© 2021 Rubin Medical AS. Alle rettigheter forbeholdes. Tandem Diabetes Care er et registrert varemerke og t:slim X2 Control-IQ og t:simulator er varemerker som tilhører Tandem Diabetes Care Inc. Dexcom og Dexcom G6 er registrerte varemerker som tilhører Dexcom Inc. i USA og andre land. Andre varemerker fra tredjepart tilhører deres respektive eiere.